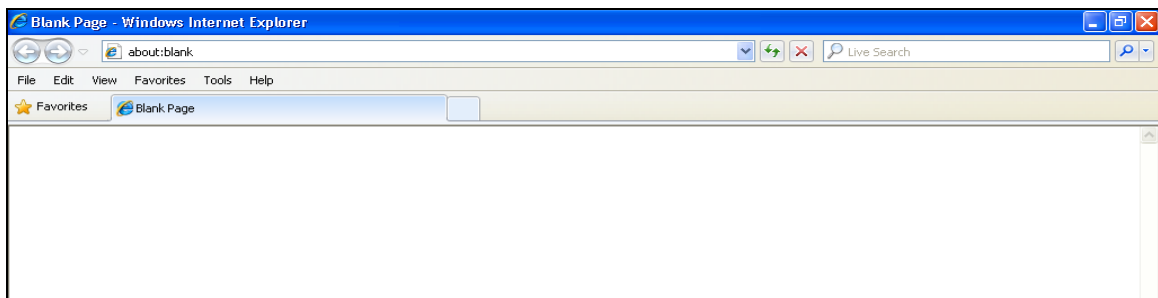


การเตรียมความพร้อมคอมพิวเตอร์ในการใช้ระบบ

เพื่อให้การทำงานของระบบงานสารบรรณอิเล็กทรอนิกส์ สามารถใช้งานได้มีประสิทธิภาพอย่างสูงสุด ผู้ใช้จำเป็นต้องดำเนินการเตรียมความพร้อมคอมพิวเตอร์ที่ใช้งาน ซึ่งในการเตรียมความพร้อมคอมพิวเตอร์ดำเนินการเฉพาะครั้งแรกที่เริ่มต้นใช้ระบบงานสารบรรณอิเล็กทรอนิกส์เท่านั้น โดยในการเข้าใช้งานระบบงานสารบรรณอิเล็กทรอนิกส์ครั้งถัดไปไม่จำเป็นต้องดำเนินการเตรียมความพร้อมคอมพิวเตอร์อีก

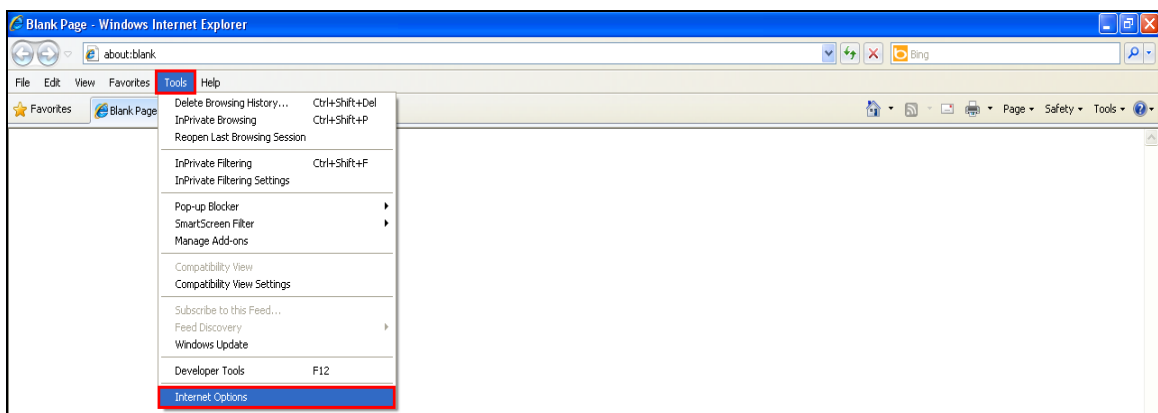
การปลด Pop-up Blocker

ทำการเชื่อมต่อกับ Internet Explorer โดยคลิกที่ Icon  แสดงหน้าจอ ดังรูป

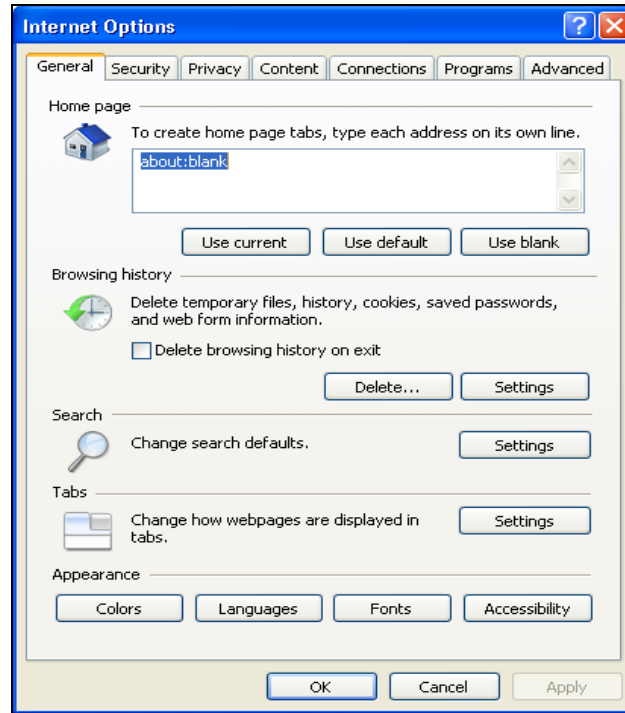


เมื่อเชื่อมต่อกับ Internet Explorer คอมพิวเตอร์จะแสดงหน้าจอเชื่อมต่อกับ Internet Explorer ให้ผู้ใช้ดำเนินการเตรียมความพร้อม ดังนี้

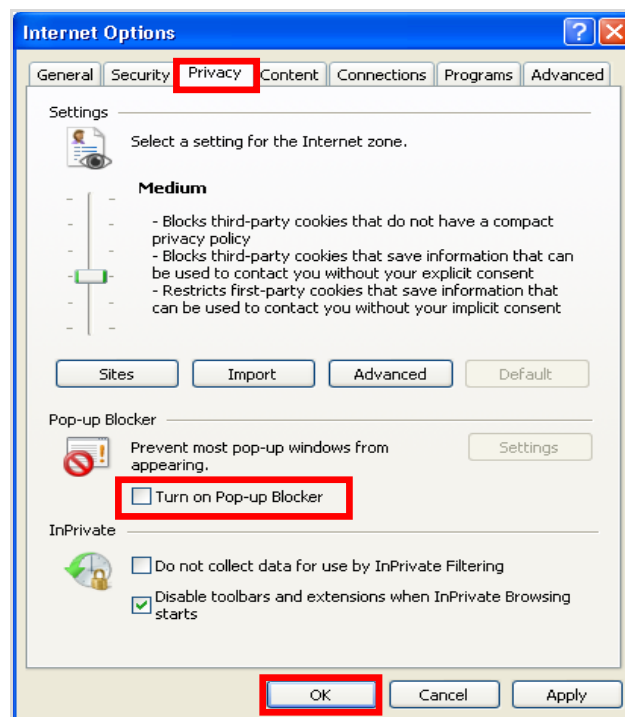
คลิกที่ **Tools** และเลือก **Internet Options** ดังรูป



เมื่อเลือก **Internet Options** แสดงหน้าจอ ดังรูป



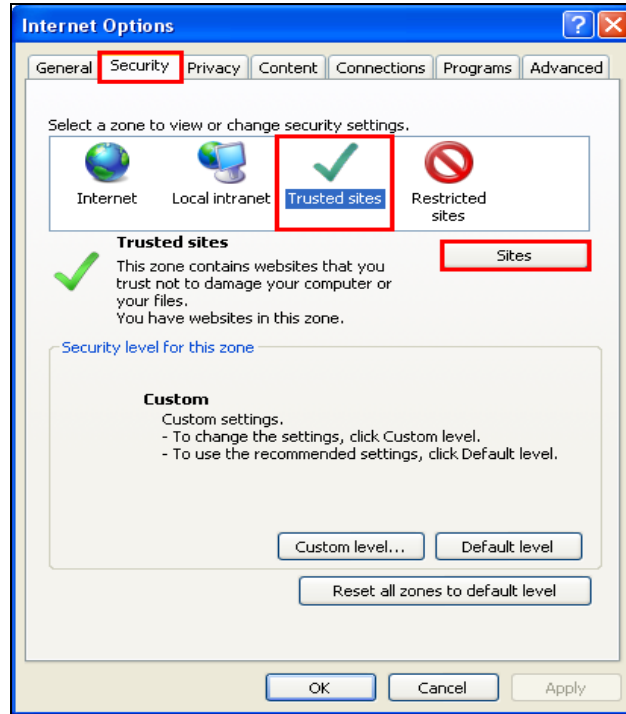
คลิกที่ **Privacy** ในส่วน Pop-up Blocker ให้นำเครื่องหมาย ออก แสดงหน้าจอ ดังรูป



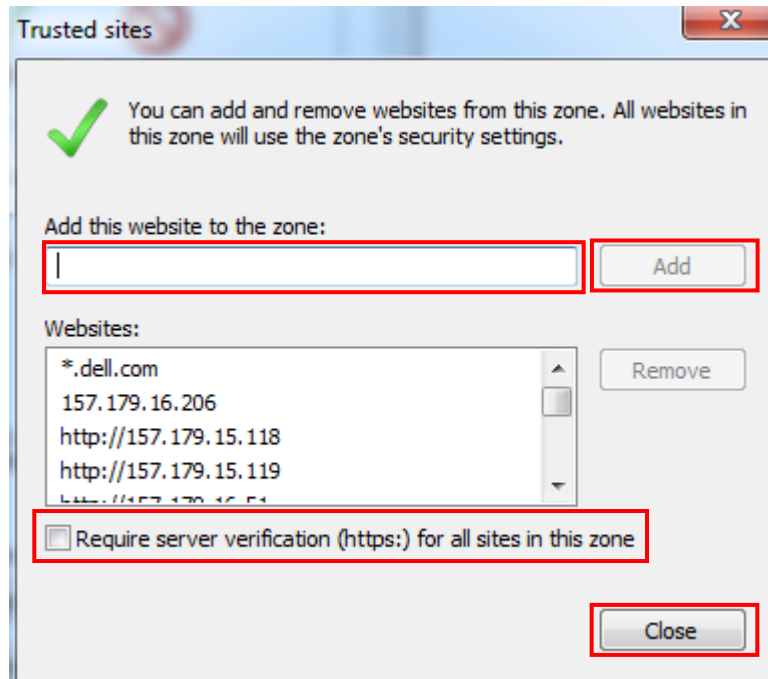
คลิกที่ **OK** เพื่อทำการบันทึกการปลด Pop-up Blocker หรือทำตามขั้นตอนต่อไปก่อนคลิกที่ปุ่ม **OK**

การตั้งค่าความน่าเชื่อถือ (Trusted sites)

คลิกที่ **Tools** เลือก **Internet Options** จากนั้นคลิกที่ **Security** แสดงหน้าต่างดังรูป



คลิกที่ **Trusted sites** และคลิกที่ **Sites** แสดงหน้าต่าง ดังรูป

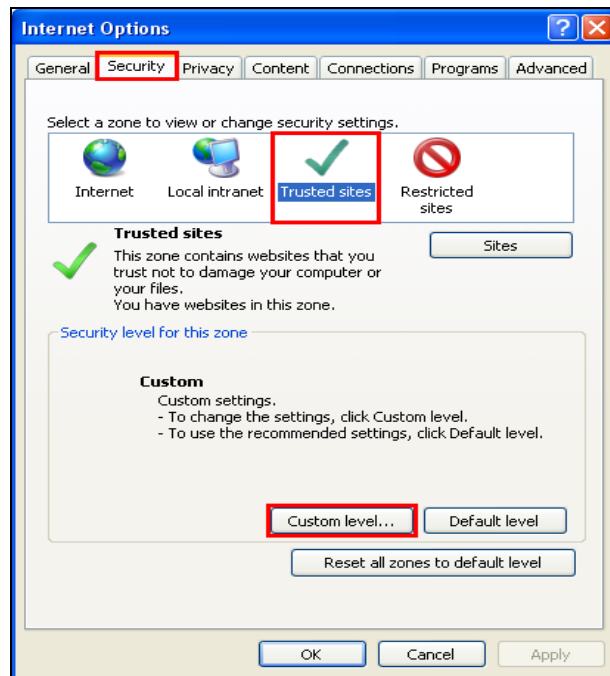


ช่อง Add this website to the zone : ให้ป้อนชื่อระบบงานสารบรรณอิเล็กทรอนิกส์ของหน่วยงาน

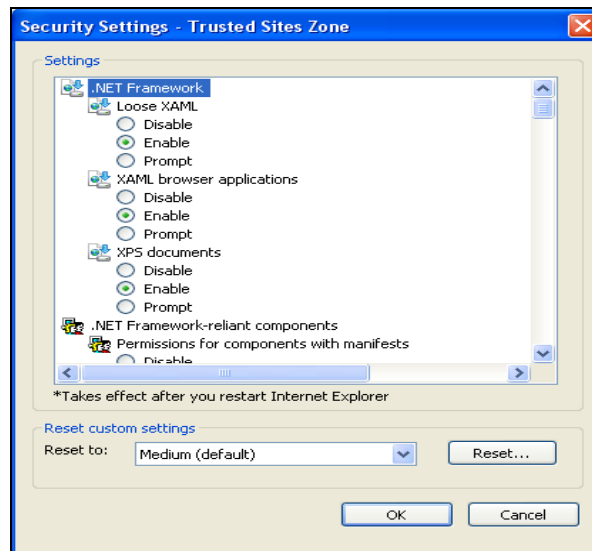
ส่วนของ Require server verification (https:) for all sites in this zone ให้นำเครื่องหมาย ออก
 คลิกปุ่ม เพื่อนำเข้าชื่อระบบงานสารบรรณอิเล็กทรอนิกส์ที่ ตาราง website ด้านล่าง
 คลิกปุ่ม เพื่อสิ้นสุดขั้นตอนการ Trusted sites

การปลด ActiveX controls and plug-ins

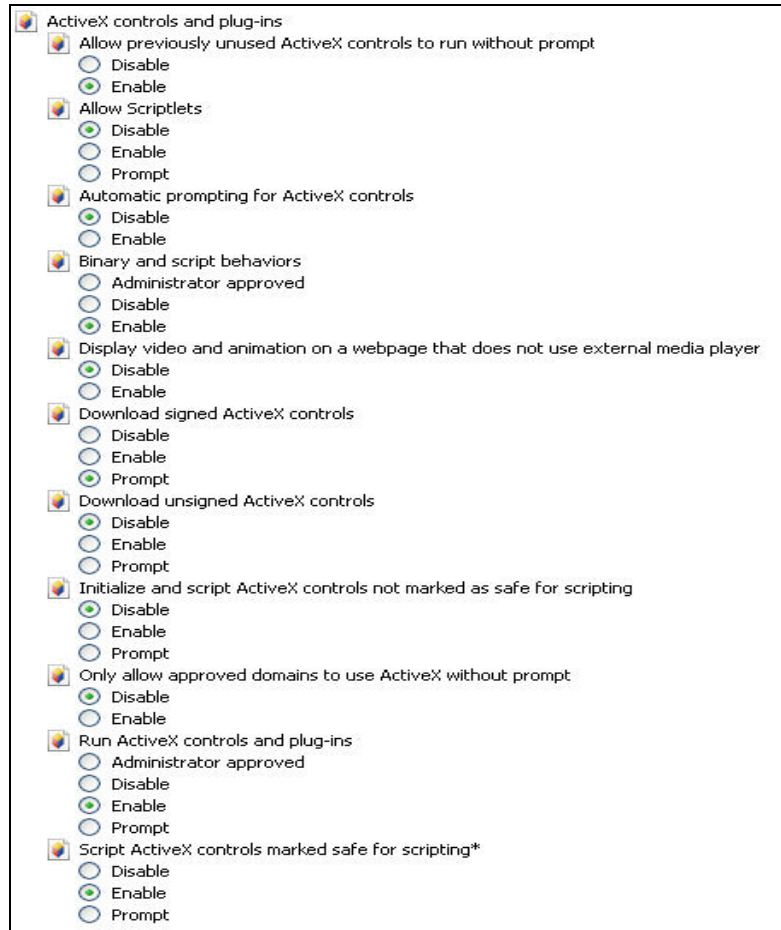
คลิกที่ เลือก จากนั้นคลิกที่ แสดงหน้าจอ ดังรูป



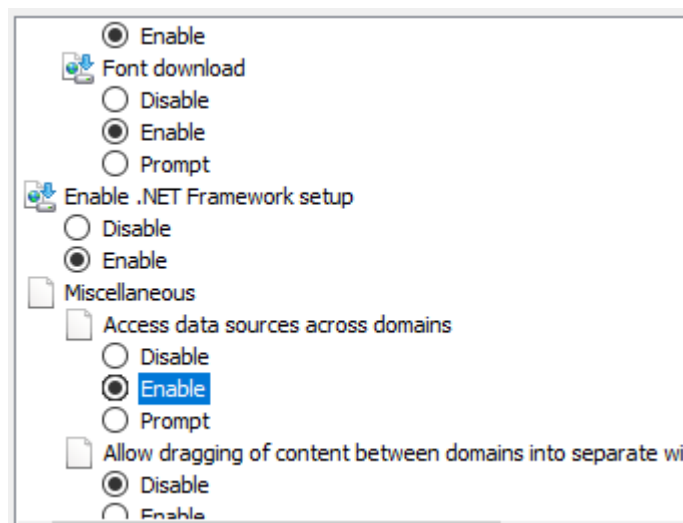
คลิกที่ Trusted sites และคลิกที่ แสดงหน้าจอ ดังรูป



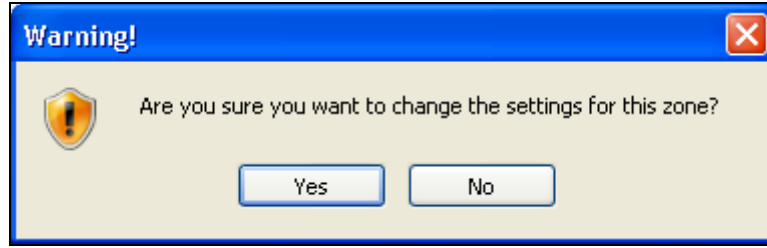
ทำการแก้ไขในส่วนของ ActiveX controls and plug-ins ดังนี้



ทำการแก้ไขในส่วนของ Miscellaneous ดังนี้



ให้เป็น Enable ทั้งหมดในส่วนของ ActiveX controls and plug-ins และ Miscellaneous เลือกหัวข้อ Access data sources across domains แล้วคลิกที่ แสดงหน้าจอ ดังรูป

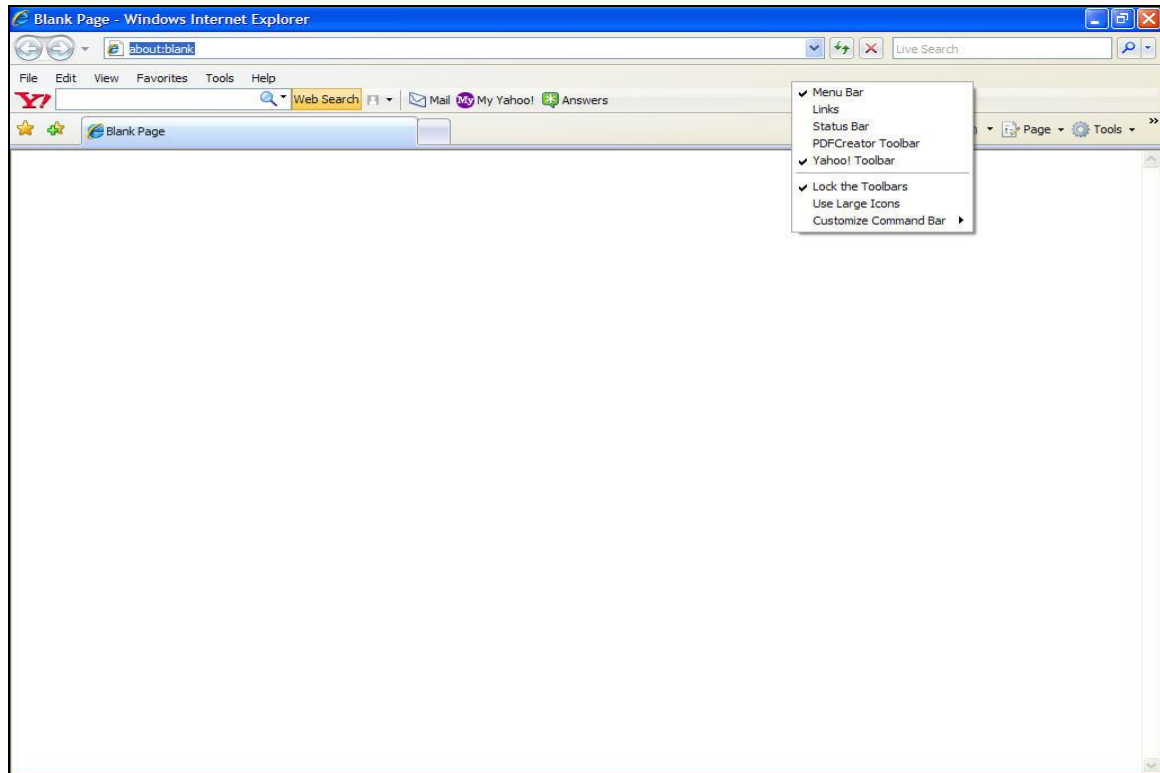


คลิกที่ และคลิกที่ เพื่อทำการบันทึกการเตรียมความพร้อมคอมพิวเตอร์

การปลด Toolbar ที่รบกวนการทำงานระบบ

ในการใช้งาน Internet บาง Website อาจมีการติดตั้ง Toolbar ที่รบกวนการทำงานระบบโดยอัตโนมัติ โดยที่ผู้ใช้ไม่รู้ตัว เช่น Yahoo Toolbar , Msn Toolbar , Google Tool เป็นต้น

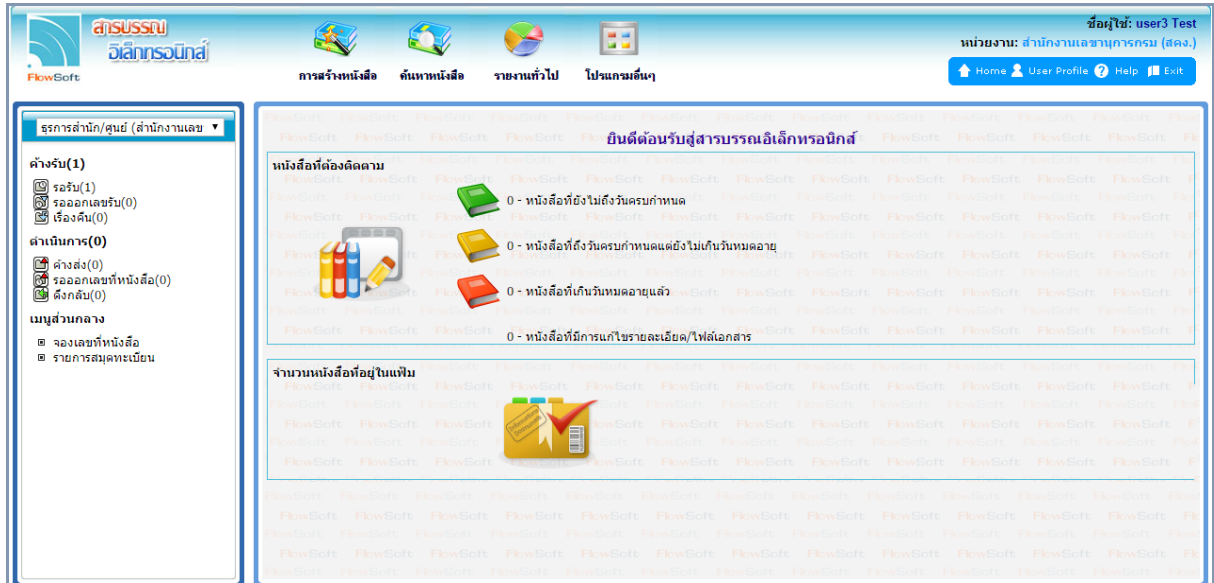
ทำการเชื่อมต่อกับ Internet Explorer แล้ว คลิก Mouse ขวาที่ว่างหลังคำว่า **Help** แสดงหน้าจอ ดังรูป




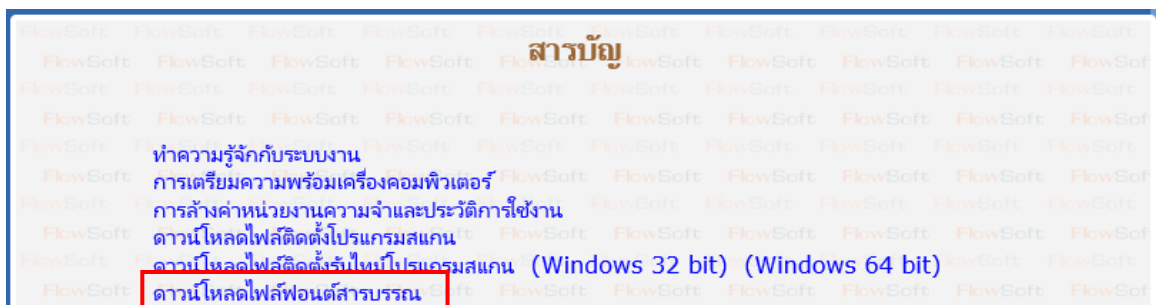
ในส่วน Toolbar หน้าส่วนของ Yahoo! Toolbar ให้หน้าเครื่องหมาย ออก

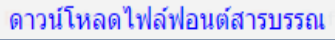
การ Download และ ติดตั้ง Fonts ภาษาไทยตามมติคณะรัฐมนตรี

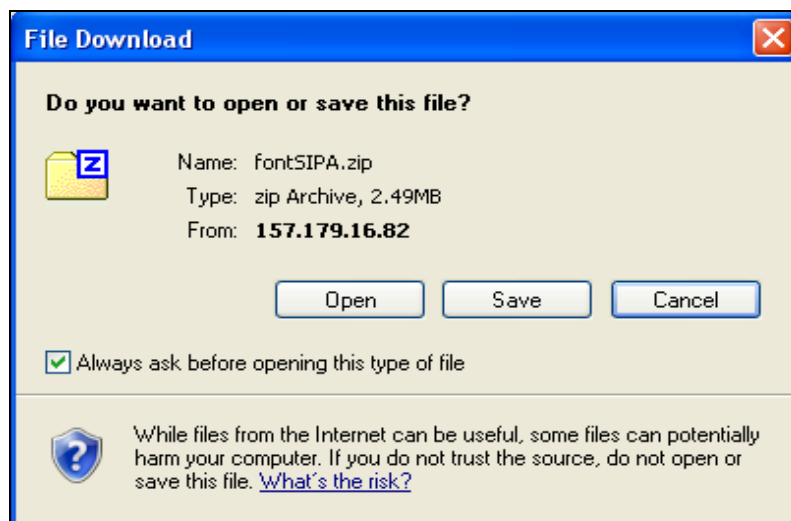
เข้าสู่ระบบงานสารบรรณอิเล็กทรอนิกส์ ระบบแสดงหน้าจอ ดังรูป




คลิกที่  ด้านขวาบน ระบบแสดงหน้าจอ ดังรูป

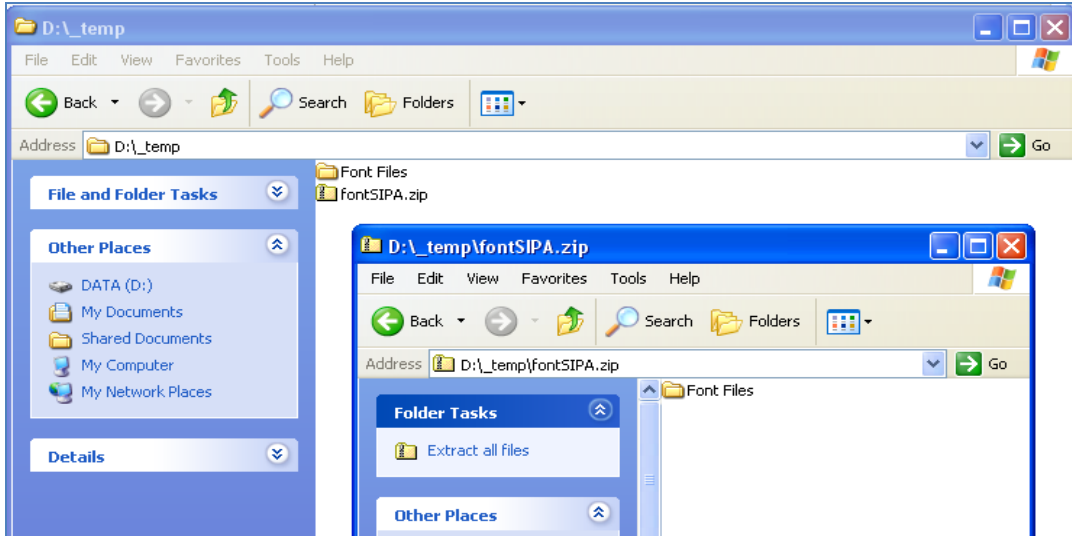


คลิกที่  ระบบแสดงหน้าจอ ดังรูป



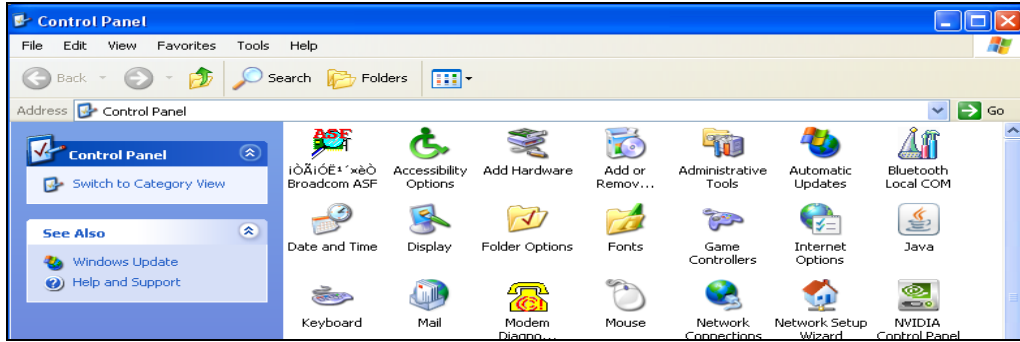
คลิกที่  ทำการ save ไฟล์ที่ดาวน์โหลดมาลงบน Desktop หรือ Drive C หรือ D ตามต้องการ

เมื่อทำการ save ไฟล์ที่ดาวน์โหลดเป็นที่เรียบร้อย จากนั้นไปสถานที่เก็บไฟล์ แล้วทำการแตกไฟล์ (Extract) แสดงหน้าจอ ดังรูป

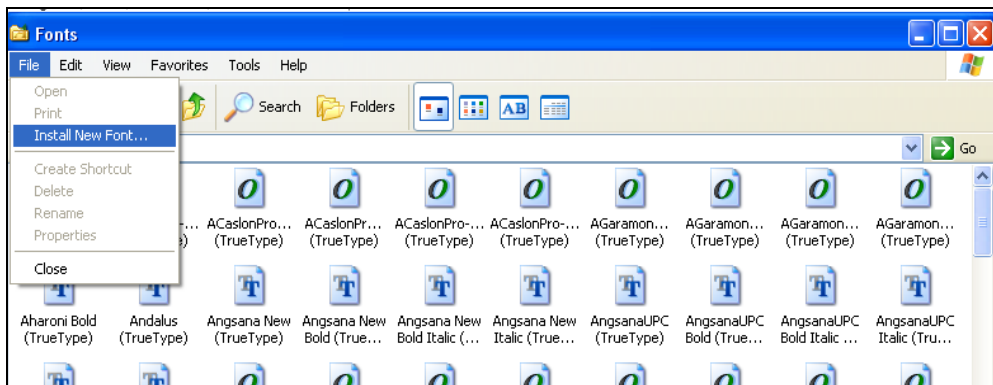


จากนั้นคลิกเข้าเมนู start เลือกคำสั่ง control panel แสดงหน้าจอ ดังรูป





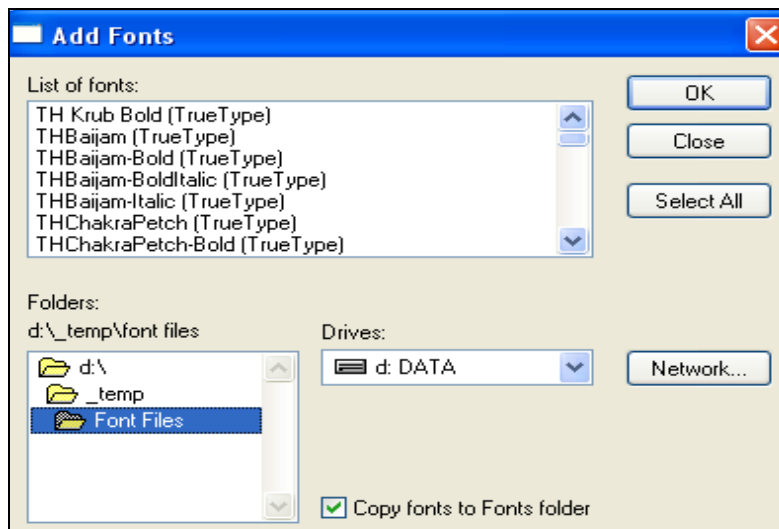
ดับเบิลคลิกที่ Icon Fonts เมื่อทำการดับเบิลคลิกเข้ามาแล้ว จะปรากฏหน้าต่างจัดรูป ให้เลือกคำสั่ง File แล้วคลิกเลือก Install New Font...



หมายเหตุ สำหรับ Windows Vista หรือ Windows7 สามารถตัดลอกไฟล์ฟอนต์ที่แตกไว้ มาวางไว้ที่ folder นี้ได้เลย เมื่อเข้าสู่การ Add Fonts

คลิกเลือก Drives ที่ทำการเก็บฟอนต์ ที่แตกไว้ จากรูปจะเก็บไฟล์ไว้ที่ D:_temp\Font Files

คลิกเลือก Folder Font Files จากนั้นรอให้โปรแกรมอ่านและแสดง font ในช่อง List of fonts

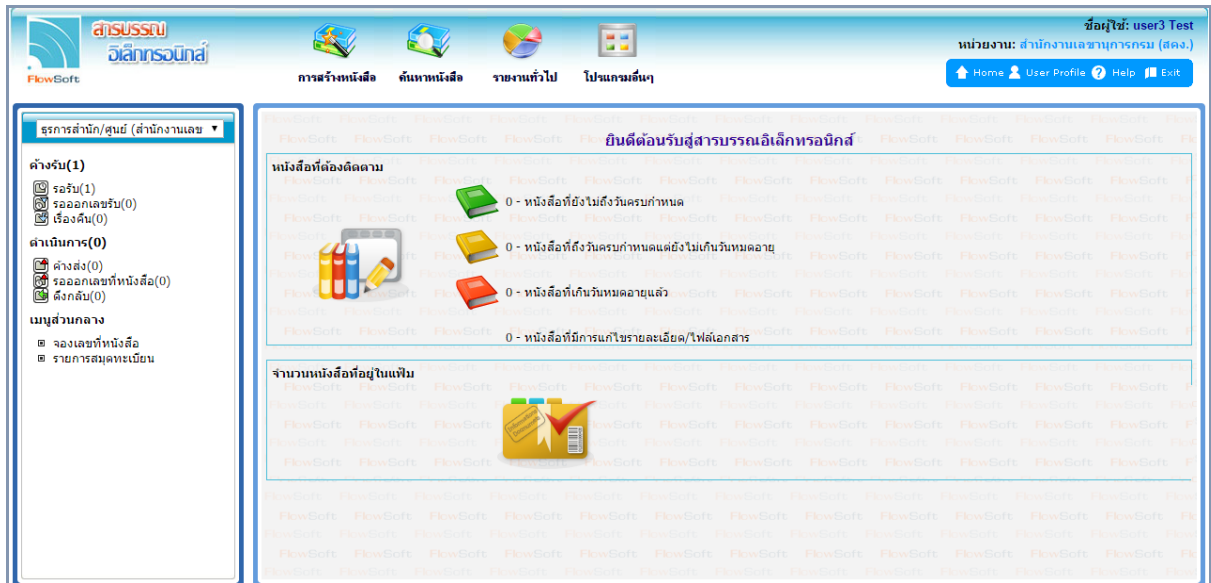


คลิกเลือกปุ่ม Select All

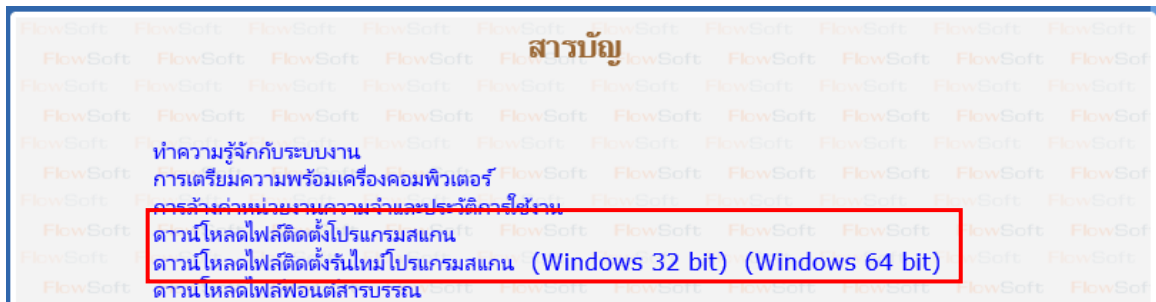
คลิกเลือกปุ่ม OK เพื่อทำการติดตั้ง Font

การ Download และ ติดตั้งโปรแกรมสแกนภาพเอกสาร

เข้าสู่ระบบงานสารบรรณอิเล็กทรอนิกส์ ระบบแสดงหน้าจอ ดังรูป



คลิกที่  ด้านขวาบน ระบบแสดงหน้าจอ ดังรูป



การติดตั้งติดตั้งโปรแกรมสแกนภาพเอกสาร ประกอบด้วย 2 ขั้นตอน คือ

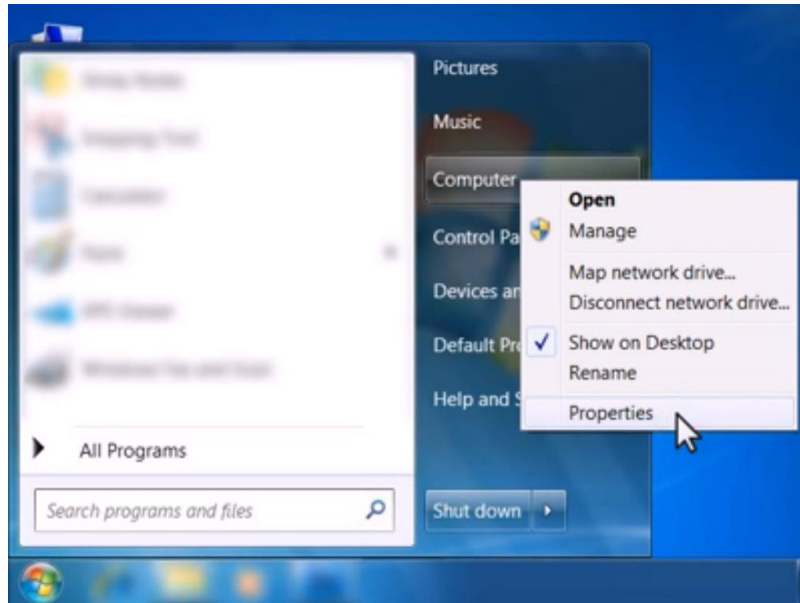
1. ขั้นตอนแรก ดาวน์โหลดและติดตั้งรุ่นใหม่โปรแกรมสแกน โดยระบบจะมีให้เลือกติดตั้ง 2 ชนิด คือ แบบ 32 Bit หรือ 64 Bit ขึ้นกับชนิดของระบบปฏิบัติการ Windows ในเครื่องคอมพิวเตอร์ของผู้ใช้งาน
2. ขั้นตอนที่ 2 ดาวน์โหลดและติดตั้งโปรแกรมสแกน (AppServices)

ขั้นตอนการติดตั้งรันไทม์โปรแกรมสแกน

1. ตรวจสอบระบบปฏิบัติการ Windows ของเครื่องที่จะใช้งานว่าเป็น 32 หรือ 64 Bit โดยมีวิธีตรวจสอบ ดังนี้

ระบบปฏิบัติการ Windows 7


- คลิกที่ปุ่ม Windows (ที่มุมด้านซ้ายล่างของหน้าจอ) จากนั้นคลิกขวาที่ Computer จากนั้นคลิกที่ Properties แล้ว หน้าต่าง System จะเปิดขึ้นมา

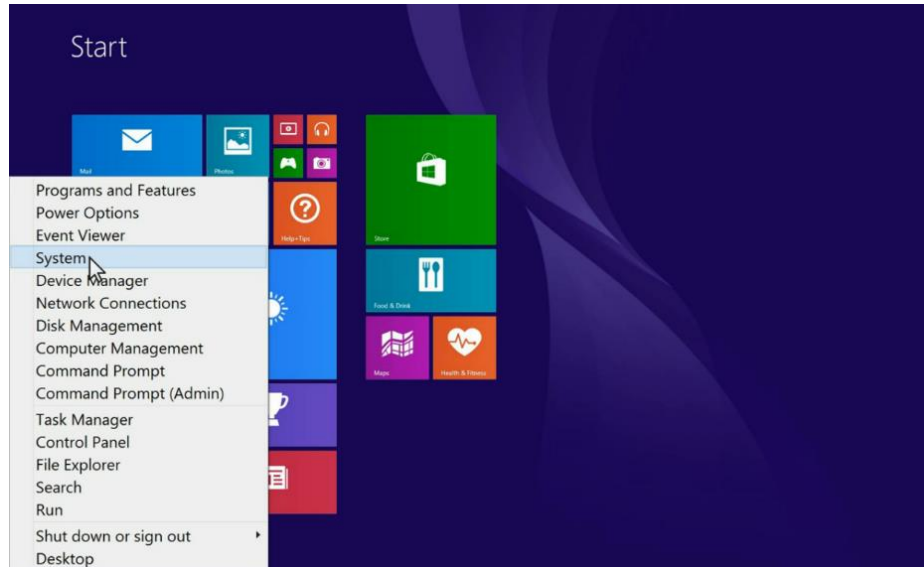


- ในหน้าต่าง System จะแสดงหัวข้อ System Type ว่าเป็นประเภท “32-bit” หรือ “64-bit” ดังตัวอย่างในรูป



ระบบปฏิบัติการ Windows 8


- คลิกขวาที่ปุ่ม Start () ที่มุมด้านซ้ายล่างของหน้าจอ จากนั้นคลิกที่ System แล้ว หน้าต่าง System จะเปิดขึ้นมา

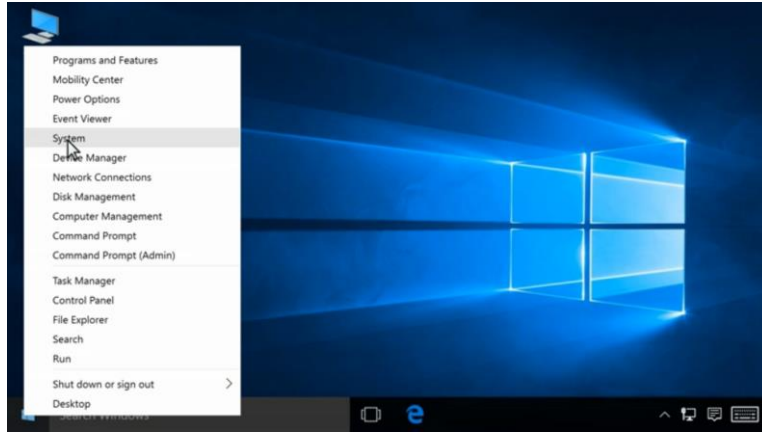


- ในหน้าต่าง System จะแสดงหัวข้อ System Type ว่าเป็นประเภท “32-bit” หรือ “64-bit”

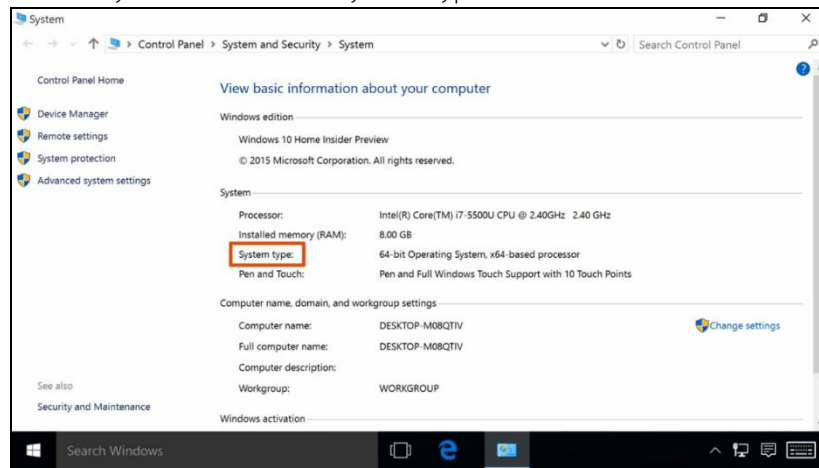


ระบบปฏิบัติการ Windows 10

- คลิกขวาที่ปุ่ม Start () ที่มุมด้านซ้ายล่างของหน้าจอ จากนั้นคลิกที่ System แล้ว หน้าต่าง System จะเปิดขึ้นมา



- ในหน้าต่าง System จะแสดงหัวข้อ System Type ว่าเป็นประเภท “32-bit” หรือ “64-bit”



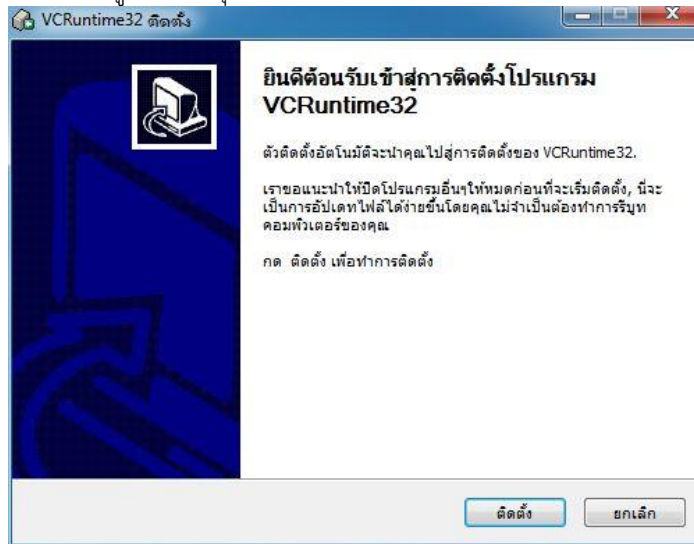
2. กรณีที่เครื่องที่ใช้งานมีระบบปฏิบัติการเป็น Windows 32 Bit

- ให้คลิกที่ **(Windows 32 bit)** เพื่อจัดเก็บ file ที่ใช้ติดตั้งไว้ที่เครื่อง

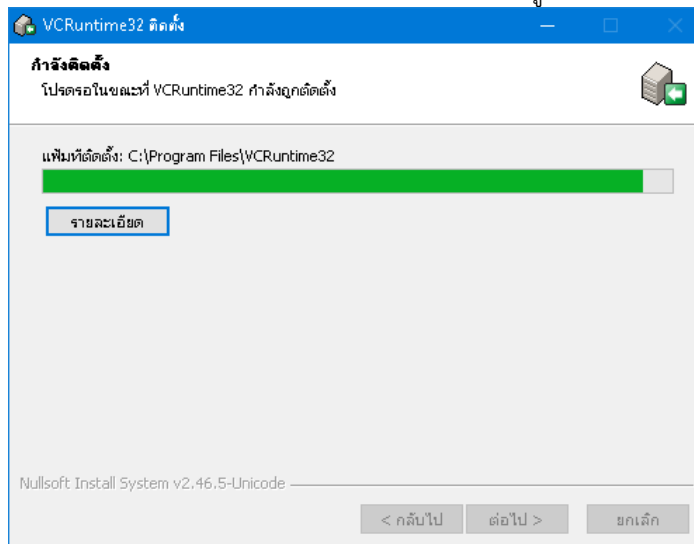
สารบัญ

ทำความรู้จักกับระบบงาน
 การเตรียมความพร้อมเครื่องคอมพิวเตอร์
 การล้างค่าหน่วยงานความจำและประวัติการใช้งาน
 ดาวน์โหลดไฟล์ติดตั้งโปรแกรมสแกน
 ดาวน์โหลดไฟล์ติดตั้งรุ่นใหม่โปรแกรมสแกน **(Windows 32 bit)** **(Windows 64 bit)**
 ดาวน์โหลดไฟล์ฟอนต์สารบรรณ

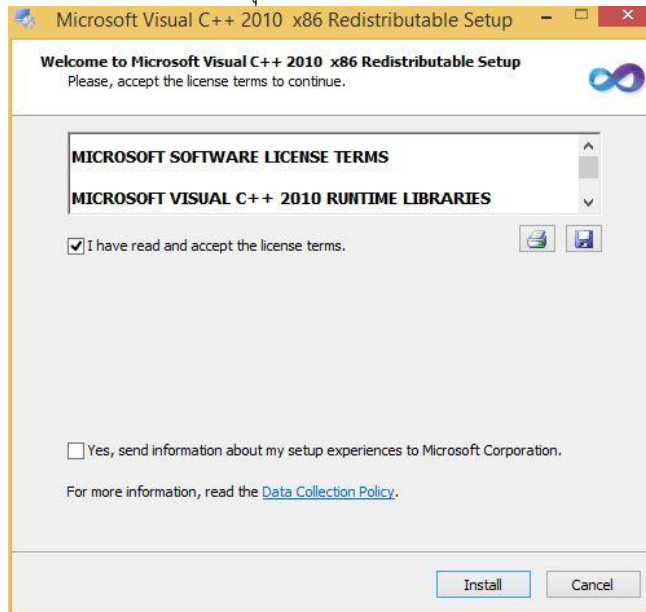
- เมื่อ download มาแล้ว ให้ดับเบิลคลิก โปรแกรม “SetupVCRuntime32-v1.0.0.1.exe” แสดงหน้าจอ ดังรูป ให้กดปุ่ม “ติดตั้ง”



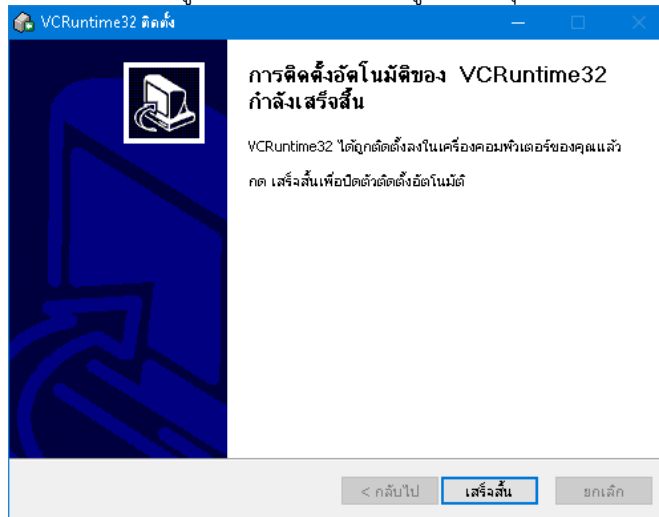
- โปรแกรมจะทำการติดตั้ง runtime จะแสดงหน้าจอ ดังรูป



- กรณีแรกเครื่องยังไม่เคยติดตั้ง runtime จะขึ้นหน้าจอให้คลิกถูกที่ I have read and accept the license terms. แล้วกดปุ่ม “Install”

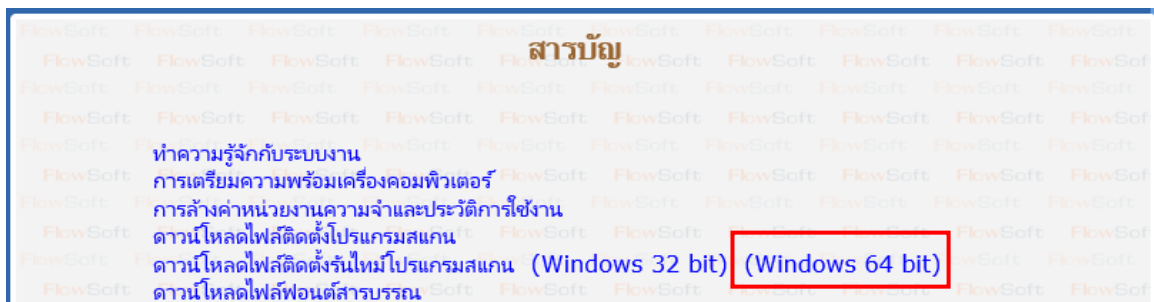


- เมื่อติดตั้งเสร็จสมบูรณ์ จะแสดงหน้าจอตั้งรูป ให้กดปุ่ม “เสร็จสิ้น”

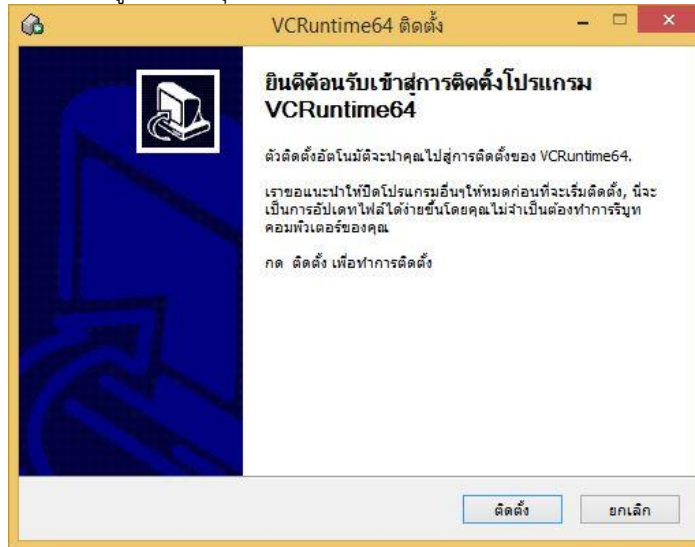


3. กรณีที่เครื่องที่ใช้งานมีระบบปฏิบัติการเป็น Windows 64 Bit

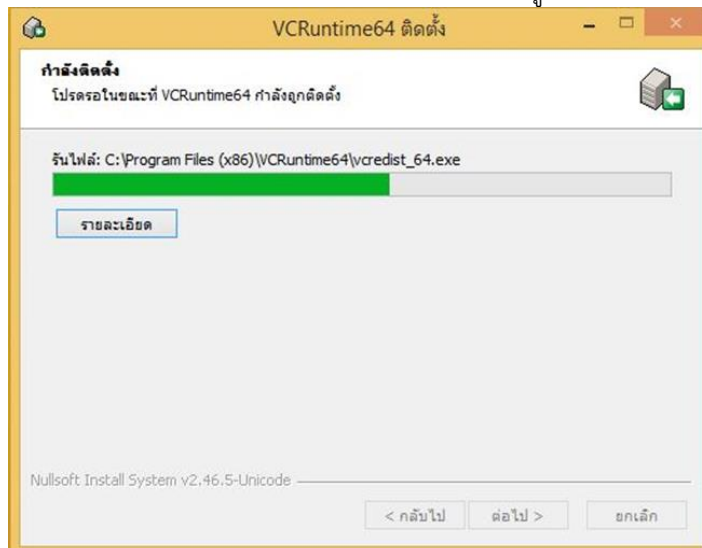
- ให้คลิกที่ **(Windows 64 bit)** เพื่อจัดเก็บ file ที่ใช้ติดตั้งไว้ที่เครื่อง



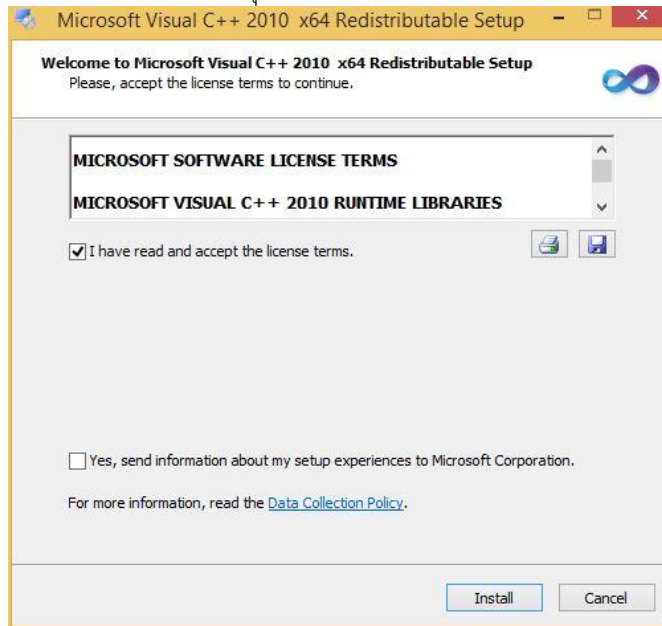
- เมื่อ download มาแล้ว ให้ดับเบิลคลิก โปรแกรม “SetupVCRuntime64 v1.0.0.1.exe” แสดงหน้าจอ ดังรูป ให้กดปุ่ม “ติดตั้ง”



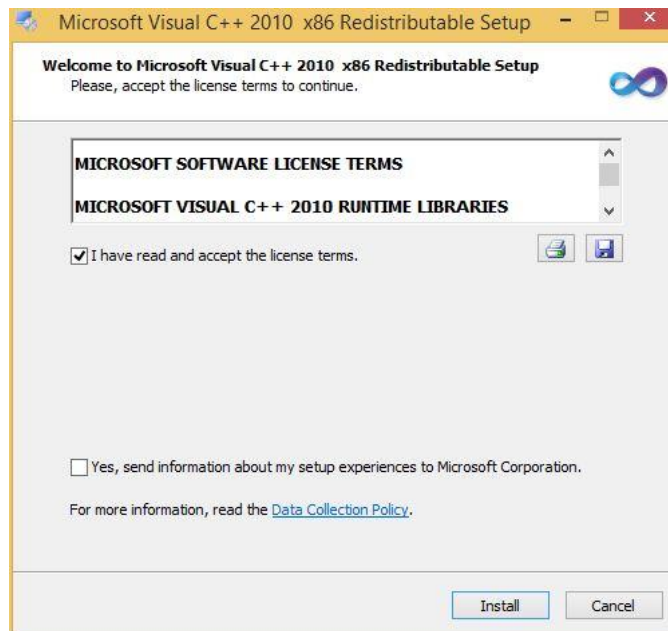
- โปรแกรมจะทำการติดตั้ง runtime จะแสดงหน้าจอ ดังรูป



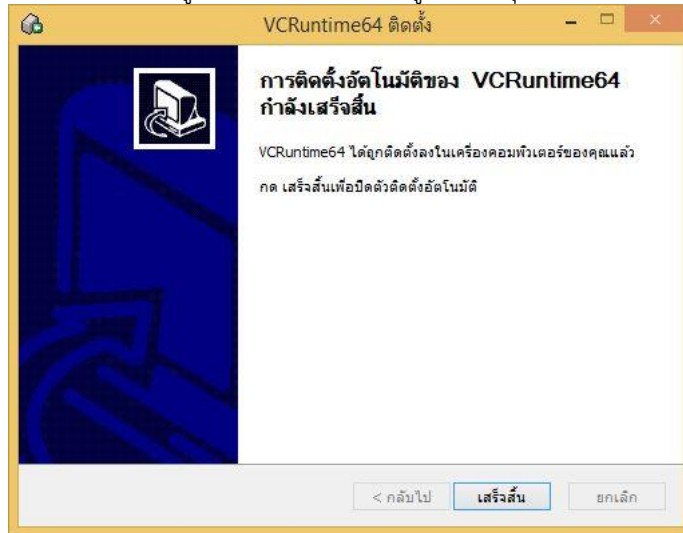
- กรณีแรกเครื่องยังไม่เคยติดตั้ง runtime จะขึ้นหน้าจอให้คลิกถูกที่ I have read and accept the license terms. แล้วกดปุ่ม “Install”



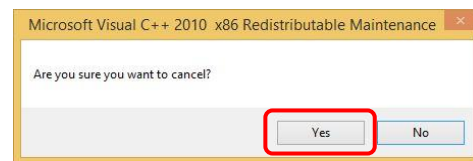
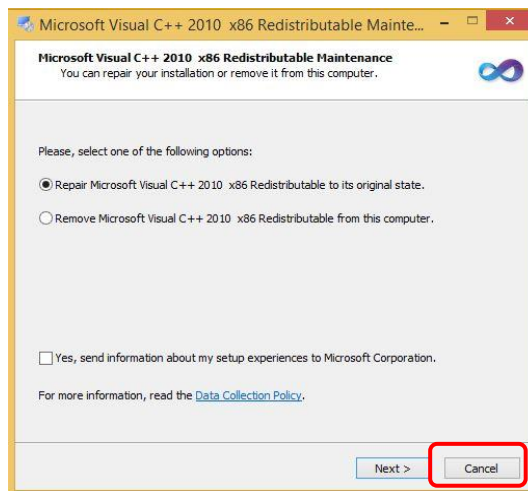
- เมื่อติดตั้งเสร็จ สำหรับ Windows ที่เป็น 64 bit ระบบจะให้ทำการติดตั้ง runtime อีกครั้งที่เป็นของ เวอร์ชัน 32 Bit ให้ทำการติดตั้งเช่นเดียวกันกับ เวอร์ชัน-32 Bit โดยให้คลิกถูกที่ I have read and accept the license terms. แล้วกดปุ่ม “Install” ดังรูป



- เมื่อติดตั้งเสร็จสมบูรณ์ จะแสดงหน้าจอตั้งรูป ให้กดปุ่ม “เสร็จสิ้น”

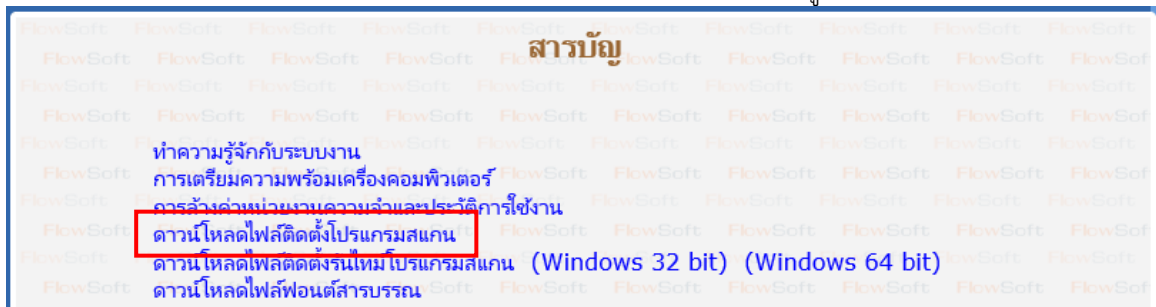


4. ในกรณีที่เคยติดตั้งรันไทม์โปรแกรมสแกนแล้ว ถ้าคลิกติดตั้งซ้ำ จะแสดงหน้าจอตั้งรูป ให้กดปุ่ม “Cancel” แล้วกดปุ่ม “Yes”

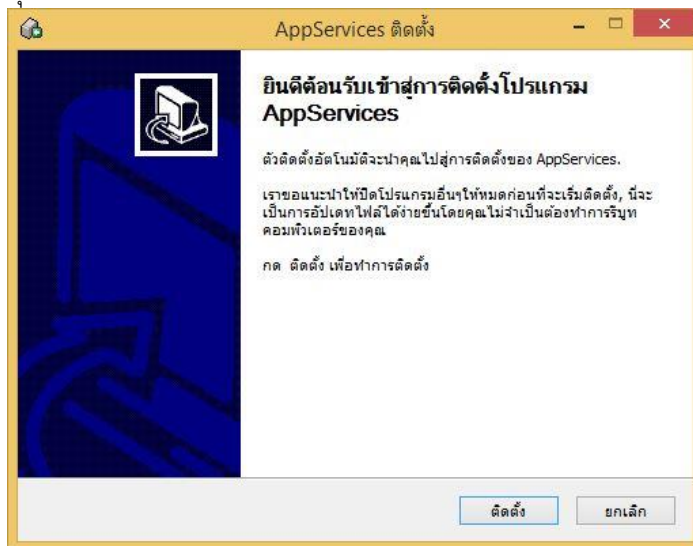


ขั้นตอนการติดตั้งโปรแกรมสแกน (AppServices)

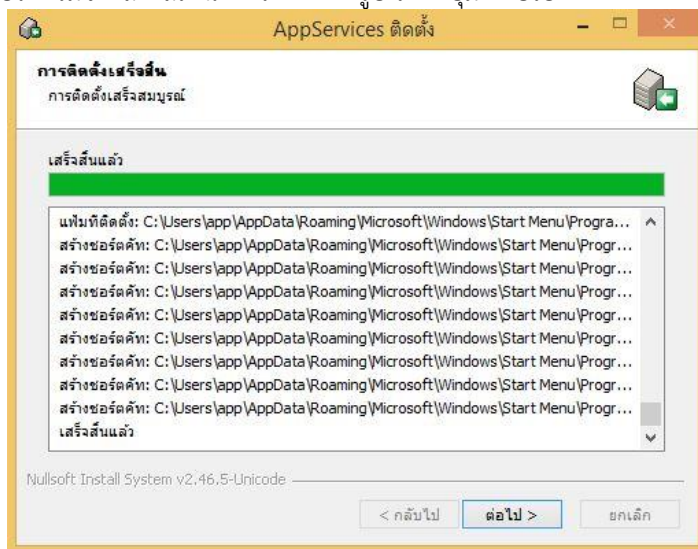
1. คลิกที่ **ดาวน์โหลดไฟล์ติดตั้งโปรแกรมสแกน** แสดงหน้าจอ ดังรูป



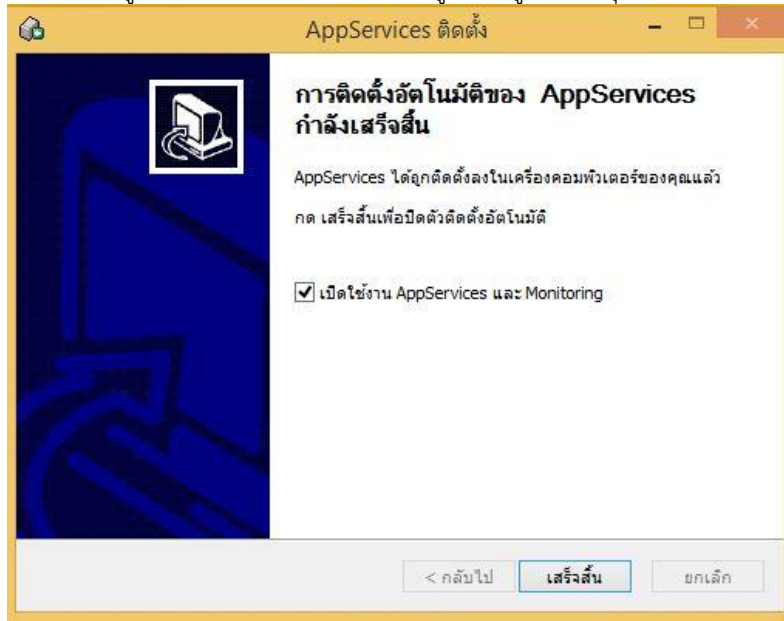
2. เมื่อ download ให้ดับเบิลคลิก โปรแกรม “SetupAppServices v2.0.3.1.exe” แสดงหน้าจอ ดังรูป ให้กดปุ่ม “ติดตั้ง”



3. โปรแกรมจะแสดงสถานะการติดตั้ง ดังรูป ให้กดปุ่ม “ต่อไป >”




4. จากนั้นจะเข้าสู่หน้าจอติดตั้งโปรแกรมเสร็จสมบูรณ์ ดังรูป ให้กดปุ่ม “เสร็จสิ้น”



5. การเริ่มใช้งานโปรแกรม AppServices ในครั้งแรก ระบบปฏิบัติการ Windows จะมีการแจ้งเตือนผู้ใช้งานจะอนุญาตให้ใช้งาน AppServices หรือไม่ ให้ผู้ใช้งานกด “Allow access” ดังรูป



6. เมื่ออนุญาตให้ใช้งานโปรแกรม โปรแกรมจะทำการ Start AppServices monitoring และ Start AppServices ให้อัตโนมัติ (หากมีการ restart เครื่องครั้งต่อไปโปรแกรมจะ Start ให้อัตโนมัติเช่นเดียวกัน) ให้ผู้ใช้งานสังเกต icon  ที่ System tray (มุมล่างขวาของหน้าจอ)



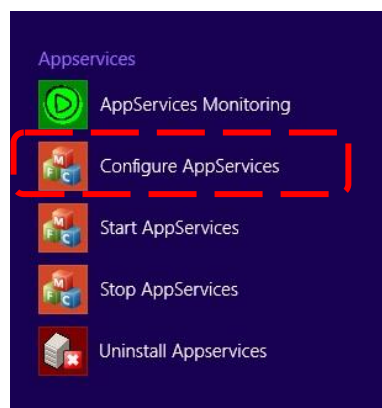
7. เมื่อดับเบิลคลิก จะพบหน้าจอแสดงสถานะทำงานดังรูป



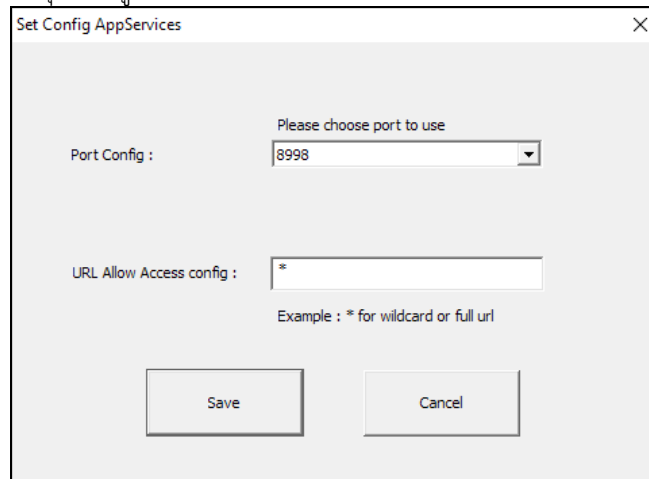
8. ถ้าสถานะ “ทำงาน” แสดงว่าสามารถเริ่มใช้งานโปรแกรมสแกนได้

9. ในกรณีที่เมื่อติดตั้งโปรแกรมแล้ว และสถานะของ AppServices คือ “หยุดทำงาน”(ตรวจสอบสถานะ AppServices ตามขั้นตอนข้อที่ 8) อาจเกิดจาก Port ที่โปรแกรมกำหนดเป็นค่าที่มีการใช้งานโดยระบบงานอื่น

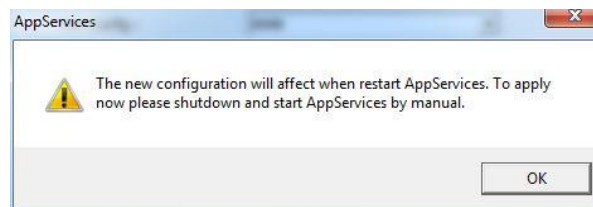
- ให้ผู้ใช้งานตั้งค่า Port หรือกำหนด URL ที่จะใช้งานใหม่ โดยให้ไปที่ Start Menu แล้วเข้าเมนู AppServices จากนั้นทำการเลือก Configure AppServices




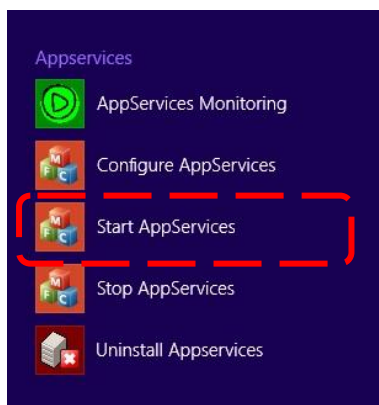
- เมื่อคลิกเลือก Configure AppServices แล้ว จะแสดงหน้าจอที่มีข้อมูลพอร์ตและ URL ที่ได้ตั้งค่าไว้ในปัจจุบัน ดังรูป



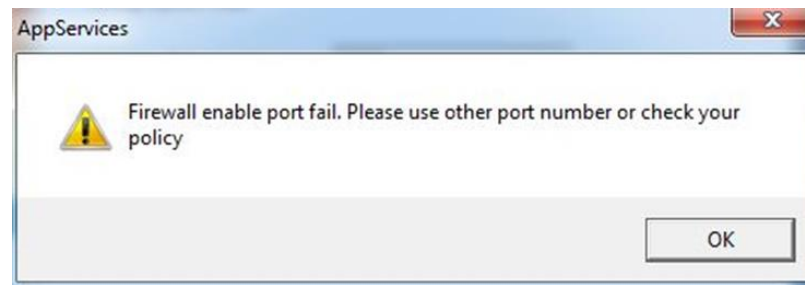
- หากต้องการแก้ไข ให้เลือกช่อง Port หรือกำหนด URL ที่ต้องการใช้งานโปรแกรม AppServices จากนั้นกดปุ่ม “Save” หรือกดปุ่ม “Cancel” หากไม่ต้องการเปลี่ยนและออกจากการตั้งค่า
- ในกรณีที่กดปุ่ม “Save” จะปรากฏหน้าจอแสดงข้อความแจ้งเตือน ดังรูป เพื่อให้ผู้ใช้งานทราบว่า ค่า Port หรือ URL ที่กำหนดใหม่จะยังไม่แสดงผลจนกว่าจะไปทำการ Start AppServices ขึ้นมาใหม่



- ในการ Start AppServices ให้ไปที่ Start Menu เข้าเมนู AppServices แล้วเลือก Start AppServices หรือคลิกเลือก icon  ที่ System tray (มุมล่างขวาของหน้าจอ) เพื่อเรียกหน้าต่าง AppServices Monitor แล้วเลือก “เริ่มทำงาน”

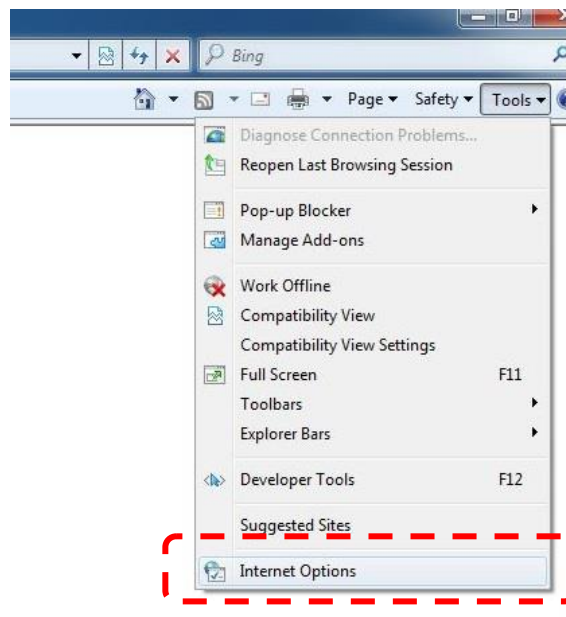


- ในกรณีที่เมื่อกดปุ่ม “Save” ที่หน้าจอกำหนดค่า Port และ URL แล้วมีข้อความแจ้งเตือนดังรูป แสดงว่าค่าพอร์ตที่ตั้งไม่สามารถใช้งานได้ ให้ทำการเลือกตั้งค่าพอร์ตใหม่



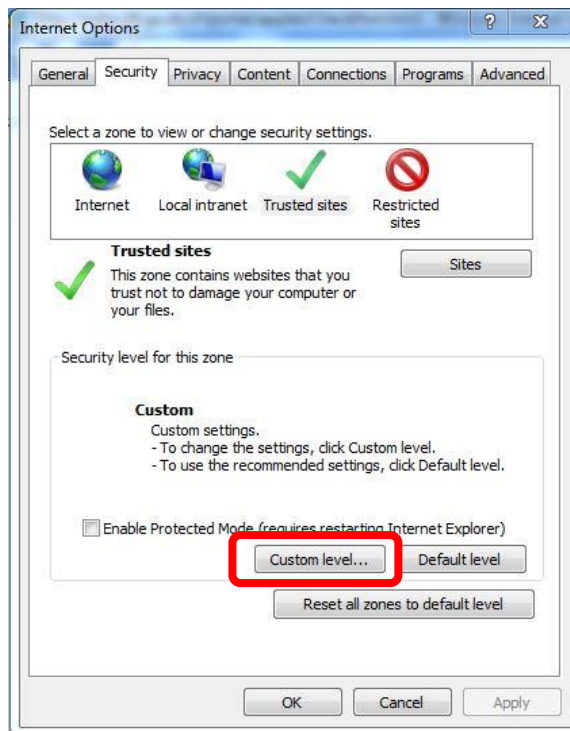
10. สำหรับผู้ที่ใช้งาน Internet Explorer version 8, 9 ให้ทำตามขั้นตอนด้านล่างเพื่อให้สามารถใช้งานโปรแกรม AppServices ได้ โดยมีขั้นตอนดังต่อไปนี้

- เรียกใช้งานโปรแกรม Internet Explorer ที่เมนูคลิกเลือก Tools -> Internet Options ดังรูป

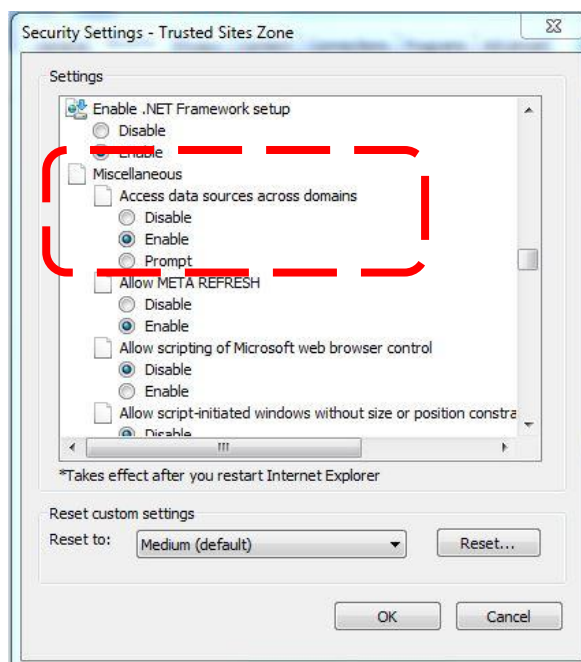


- ตรวจสอบว่าได้มีการตั้งค่าความน่าเชื่อถือ (Trusted Sites) แล้วหรือไม่ ถ้ายังให้ทำการตั้งค่าโดยตรวจสอบได้จากหัวข้อการตั้งค่าความน่าเชื่อถือ (Trusted sites) ในเอกสารฉบับนี้

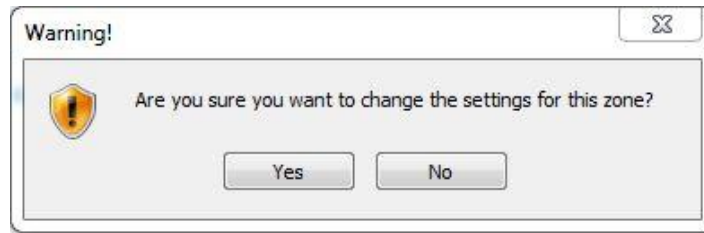
- เมื่อตั้งค่าความน่าเชื่อถือ (Trusted Site) เรียบร้อยแล้ว ให้ไปที่ Tab Security จากนั้นให้กดปุ่ม Custom level ดังรูป



- จะปรากฏหน้าจอให้ปรับค่า security ของ Trusted Sites Zone ให้เลื่อนไปยังหัวข้อ Miscellaneous แล้วทำการเปลี่ยนหัวข้อ Access data sources across domains จาก Disable เป็น Enable จากนั้นกดปุ่ม OK ดังรูป

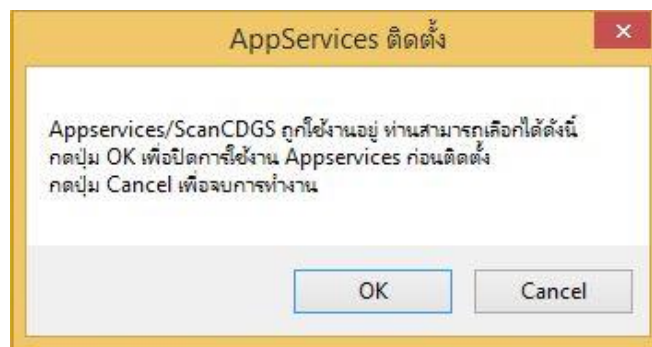


- ระบบจะแสดงหน้าจอเพื่อให้ยืนยันการเปลี่ยนแปลง ให้กดปุ่ม Yes



ขั้นตอนการ update โปรแกรม AppServices

เมื่อมีการออก Version ใหม่ของโปรแกรม AppServices ผู้ใช้งานสามารถ download โปรแกรมมาเพื่อติดตั้งได้เลยโดยไม่ต้อง uninstall โปรแกรม Version ก่อนหน้านี้ แต่ถ้าในขณะที่มีการติดตั้ง Version ใหม่แล้วปรากฏหน้าจอแจ้งเตือนขึ้นมา ดังรูป



กรณีที่ต้องการที่จะติดตั้งต่อจะต้องหยุดการทำงานของ AppServices โดยกดปุ่ม OK

กรณีที่ต้องการยกเลิกการติดตั้งให้กดปุ่ม Cancel